

Consommation en eau des cultures

Bilan météo sur la semaine passée

Date de semis		01/04	15/04	30/04
<u>Cumul température (en C°.j)</u>	Base 6-30	1680	1639	1538
<u>Consommation en eau du maïs (ETM en mm)</u>	Amberieu en Bugey	32	32	32

Prévisions sur les 4 jours à venir

<u>Consommation en eau du maïs (ETM en mm)</u>	Date de semis	01/04	15/04	30/04
	Amberieu en Bugey		24	24

Attention : les chiffres ci-dessus sont des estimations, donc à utiliser avec précaution.

La responsabilité des éditeurs de cette publication ne saurait être engagée en cas d'erreur de prévision

Tendance météorologique pour la semaine à venir et vigilance à avoir en termes d'irrigation

Consommation des cultures : Les conditions météo de la semaine écoulée ont conduit à des consommations en eau moyennes par les cultures équivalentes à celle de la semaine précédente autour de 4,5 mm jour. Les températures annoncées par Météo France et Terre Net ce jeudi à 19H00 devraient être situées entre 37 et 40°C pour les 7 jours à venir. Les besoins des cultures devraient augmenter entre 6 à 8 mm par jour en fonction du stade des cultures. Le raccourcissement de la durée du jour et l'avancement des cultures contribueront à limiter un peu les besoins.

Précipitations : Au cours de la semaine écoulée, comme pour la semaine à venir, aucune précipitation significative ne devrait être reçue sur la Plaine.

Conseil à en tirer : Pour les maïs au cas par cas, les parcelles atteignent les stades de 50 % puis de 45 % d'humidité. A 50 %, un dernier tour d'eau est engagé. En fonction de la situation, l'irrigation se terminera lorsque le stade 45 % d'humidité du grain sera atteint voir dépassé. Dans tous les cas, la réalisation de mesures d'humidité des grains permettra de déterminer la date d'arrêt de l'irrigation.

Sur les sojas, les apports d'eau sont à poursuivre jusqu'au murissement des gousses supérieures.

Les conditions climatiques annoncées risquent fort d'accélérer l'avancement des stades.

Maintien de la plaine de l'Ain en alerte

Avec les conditions météorologiques de ces derniers jours et des jours à venir ainsi que de l'évolution des niveaux de la nappe sur les trois piézomètres de référence, la Préfecture maintient la nappe de la Plaine de l'Ain en **alerte**.

Les prélèvements dans cette ressource restent **interdits**

- **du samedi 12H00 au lundi 06H00 pour les grandes cultures (céréales, oléagineux et protéagineux)**
- **de 13H00 à 17H00 du lundi au samedi et de 10H00 à 18H00 le dimanche pour les cultures maraîchères**
- **chaque jour de 11H00 à 17H00 pour les autres cultures**

Maïs : Evaluation des dates d'atteinte du stade 50 % d'humidité du grain

Les prévisions de date d'arrivée du stade 50 % d'humidité du grain actualisées au **12 août** par ARVALIS sont :

Variété demi tardive (640° entre floraison et 50 %)

Date de floraison	St Exupéry	Ambérieu
30/06	07/08	09/08
07/07	13/08	14/08
14/07	22/08	24/08
21/07	30/08	03/09

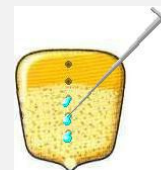
Variété tardive (675° entre floraison et 50%)

Date de floraison	St Exupéry	Ambérieu
30/06	09/08	11/08
07/07	14/08	17/08
14/07	23/08	26/08
21/07	31/08	05/09

Le stade 45 % d'humidité sera atteint 5 à 6 jours après le stade 50 % d'humidité du grain.

A ce jour, tous les maïs qui ont fleuri avant le 10 juillet présentent des humidités autour de 50 %, notamment sur le sud de la Plaine. Des mesures d'humidité à la parcelle régulières permettent d'affiner la situation au cas par cas. Le dernier tour d'eau sur ces parcelles peut donc être envisagé.

Pour repérer approximativement ce stade, vous pouvez prélever plusieurs épis dans la parcelle. Pour cela, évitez les rangs de bordure. Cassez ensuite ces épis, prélevez un grain représentatif sur la partie côté pointe. Faites des trous avec une aiguille sur toute la hauteur du grain. **S'il ne sort pas de jus sur le tiers supérieur du grain, on est autour de 50 % d'humidité. A répéter en plusieurs points de la parcelle pour vérification.**



Rappel des règles de décision pour l'arrêt de l'irrigation :

1 - En « terras profonds » où les réserves utiles sont conséquentes, la date d'arrêt de l'irrigation se raisonne sur la situation constatée lorsque que le grain est à **50 % d'humidité**. Si l'état de la réserve à ce moment-là permet d'alimenter les plantes l'équivalent d'un tour d'eau, on peut arrêter l'irrigation. Dans le cas contraire, il faut poursuivre l'irrigation au moins encore une fois.

2 - En « terras superficiels », avec une réserve utile limitée, un tour d'eau est à réaliser entre les stades 50 et 45 % d'humidité du grain. La date d'arrêt se raisonne ensuite sur la base du contexte climatique constaté au moment où le grain atteint **45 % d'humidité**.

Sur une fin de saison très chaude, le contexte climatique fait que l'irrigation au-delà de 45 % d'humidité peut encore être valorisée.

Irrigation du soja :

Le dernier apport devra être réalisé au plus tard au stade R7 (les premières gousses sont mûres avec des graines arrondies à l'intérieur). Les graines vertes des gousses supérieures doivent présenter une longueur de l'ordre de 11 mm (stade limite d'avortement).

Les apports tardifs sont généralement bien valorisés. Ils permettent de finir le remplissage des grains (PMG) et favorisent leur teneur en protéines.

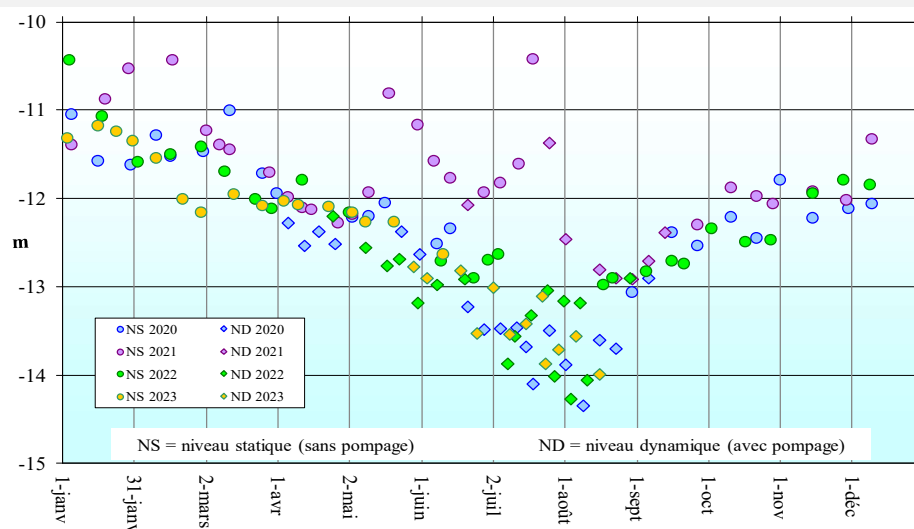


Source : CETIOM

Situation de la ressource en eau

Evolution du niveau du toit de la nappe alluviale

Suivi ASIA de MEXIMIEUX



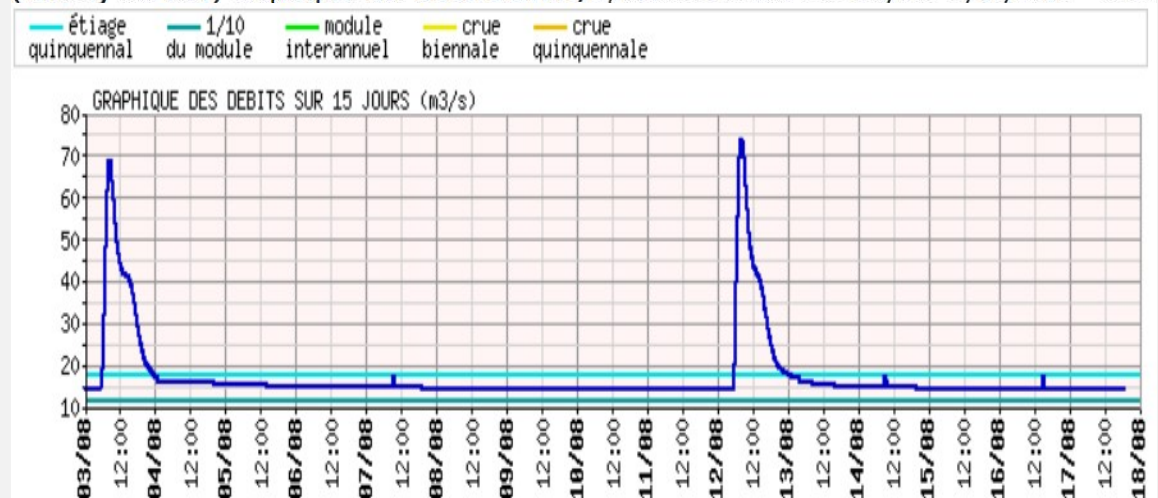
Sur les puits de l'ASIA, on constate la poursuite de la baisse des niveaux, tout en restant dans des valeurs comparables à celles mesurées en 2020 et 2022.

Sur les piézomètres de la DREAL, la baisse se poursuit. Les niveaux restent dans la zone de vigilance sur MEXIMIEUX, dans la zone d'alerte sur SAINT JEAN LE VIEUX et autour du seuil d'alerte renforcée à SAINT VULBAS.

Evolution du débit de la rivière d'Ain

Station de mesure de Pont de Chazey (DREAL) - <http://www.rdbmrc.com/hydroreel2/station.php?codestation=6>

(Chazey-sur-Ain) Graphiques des DEBITS en m³/s , dernière valeur 14.3 m³/s le 17/08/2023 - 19:00



Du fait des conditions météorologiques actuelles, les conditions biologiques dans la rivière se dégradent rapidement. Un nouveau lâcher est prévu dans la nuit de samedi à dimanche pour essayer de limiter cette dégradation.

La stabilité du débit dans la rivière depuis plusieurs semaines reste un facteur favorisant la dégradation de ces conditions biologiques.

Contacts

Terinnov:

Cécile Jossierand -06.83.81.03.53

Arvalis - Institut du Végétal:

Audrey Tabone -06.72.80.65.01

Chambre d'Agriculture de l'Ain -

ASIA:

Fabien Thomazet -06.74.00.92.81

Entretien des installations : Préparez l'intersaison

Une nouvelle fois, la saison 2023 a mis le matériel à rude épreuve. Les stations de pompage, canalisations, enrouleurs et pivots vont nécessiter une sérieuse révision.

En cette fin de saison, les parties fragiles de vos installations sont à repérer en vue de les remettre en état. Il convient de lister ces opérations à réaliser car, une fois la saison terminée, elles seront vite oubliées et se retrouveront en l'état au redémarrage la saison prochaine.

Sur les réseaux collectifs, merci d'informer l'ASIA ou vos responsables de réseaux des disfonctionnements que vous pouvez constater sur vos bornes.

Sur vos installations privées, pensez à bénéficier des prix morte-saison pour approvisionner les pièces utiles aux opérations d'entretien.

Un bon entretien pendant l'intersaison facilite la prochaine saison et augmente à moindre frais la durée de vie des installations.



Source : CA01