

### Consommation en eau des cultures

#### Bilan météo sur la semaine passée

Date de semis		01/04	15/04	30/04
<u>Cumul température (en C°.j)</u>	Base 6-30	1811	1770	1669
<u>Consommation en eau du maïs (ETM en mm)</u>	Amberieu en Bugey	23	23	23

#### Prévisions sur les 4 jours à venir

<u>Consommation en eau du maïs (ETM en mm)</u>	Date de semis	01/04	15/04	30/04
	Amberieu en Bugey		10	10

**Attention :** les chiffres ci-dessus sont des estimations issues de Terre Net, donc à utiliser avec précaution. La responsabilité des éditeurs de cette publication ne saurait être engagée en cas d'erreur de prévision

### Tendance météorologique pour la semaine à venir et vigilance à avoir en termes d'irrigation

**Consommation des cultures :** Malgré les températures très élevées de la semaine écoulée, les consommations moyennes des cultures sont restées situées autour de 4 mm par jour. Elles ont pu augmenter sensiblement sur ces deux derniers jours. Les températures annoncées par Météo France ce jeudi à 17H00 devraient radicalement changer avec des valeurs comprises entre 31 et 34°C demain suivies de 22à 25°C pour les six jours à venir. En conséquence, les besoins des cultures devraient chuter pour se situer autour de 2,5 à 3 mm jour.

**Précipitations :** Au cours de la semaine écoulée, aucune précipitation significative n'a été reçue dans la Plaine. Des prévisions de pluies sont formulées pour ce week-end avec possiblement 20 à 30 mm.

**Conseil à en tirer :** Pour les maïs au cas par cas, les parcelles atteignent les stades de 45 % d'humidité. L'irrigation se termine dans la plupart des situations. Dans tous les cas, la réalisation de mesures d'humidité des grains permettra de déterminer la date d'arrêt de l'irrigation.

Sur les sojas, les apports d'eau sont à poursuivre jusqu'au murissement des gousses supérieures. En l'absence de pluies ce week-end, un tour d'eau serait à réaliser la semaine prochaine.

### Maintien de la plaine de l'Ain en alerte

Avec les conditions météorologiques de ces derniers jours et des jours à venir ainsi que de l'évolution des niveaux de la nappe sur les trois piézomètres de référence, la Préfecture maintient la nappe de la Plaine de l'Ain en **alerte**.

Les prélèvements dans cette ressource restent **interdits**

- **du samedi 12H00 au lundi 06H00 pour les grandes cultures (céréales, oléagineux et protéagineux)**
- **de 13H00 à 17H00 du lundi au samedi et de 10H00 à 18H00 le dimanche pour les cultures maraîchères**
- **chaque jour de 11H00 à 17H00 pour les autres cultures**

## Mais : Evaluation des dates d'atteinte du stade 50 % d'humidité du grain

Les prévisions de date d'arrivée du stade 50 % d'humidité du grain actualisées au **12 août** par ARVALIS sont :

Variété demi tardive (640° entre floraison et 50 %)

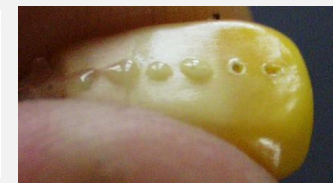
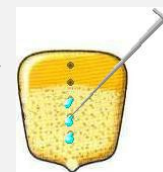
Date de floraison	St Exupéry	Ambérieu
30/06	07/08	09/08
07/07	13/08	14/08
14/07	22/08	24/08
21/07	30/08	03/09

Variété tardive (675° entre floraison et 50%)

Date de floraison	St Exupéry	Ambérieu
30/06	09/08	11/08
07/07	14/08	17/08
14/07	23/08	26/08
21/07	31/08	05/09

Sur la base de cette prévision, probablement pessimiste au regard des conditions météo de ces derniers jours, le stade 45 % d'humidité du grain est probablement atteint pour tous les maïs ayant fleuri avant le 15 juillet dernier. Sur les quelques autres, un dernier tour d'eau peut être envisagé en fonction des pluies de ce week-end.

Pour repérer approximativement ce stade, vous pouvez prélever plusieurs épis dans la parcelle. Pour cela, évitez les rangs de bordure. Cassez ensuite ces épis, prélevez un grain représentatif sur la partie côté pointe. Faites des trous avec une aiguille sur toute la hauteur du grain. **S'il ne sort pas de jus sur le tiers supérieur du grain, on est autour de 50 % d'humidité. A répéter en plusieurs points de la parcelle pour vérification.**



Rappel des règles de décision pour l'arrêt de l'irrigation :

1 - En « terrains profonds » où les réserves utiles sont conséquentes, la date d'arrêt de l'irrigation se raisonne sur la situation constatée lorsque que le grain est à **50 % d'humidité**. Si l'état de la réserve à ce moment-là permet d'alimenter les plantes l'équivalent d'un tour d'eau, on peut arrêter l'irrigation. Dans le cas contraire, il faut poursuivre l'irrigation au moins encore une fois.

2 - En « terrains superficiels », avec une réserve utile limitée, un tour d'eau est à réaliser entre les stades 50 et 45 % d'humidité du grain. La date d'arrêt se raisonne ensuite sur la base du contexte climatique constaté au moment où le grain atteint **45 % d'humidité**.

Sur une fin de saison très chaude, le contexte climatique fait que l'irrigation au-delà de 45 % d'humidité peut encore être valorisée.

## Irrigation du soja :

Le dernier apport devra être réalisé au plus tard au stade R7 (les premières gousses sont mûres avec des graines arrondies à l'intérieur). Les graines vertes des gousses supérieures doivent présenter une longueur de l'ordre de 11 mm (stade limite d'avortement).

Les apports tardifs sont généralement bien valorisés. Ils permettent de finir le remplissage des grains (PMG) et favorisent leur teneur en protéines.

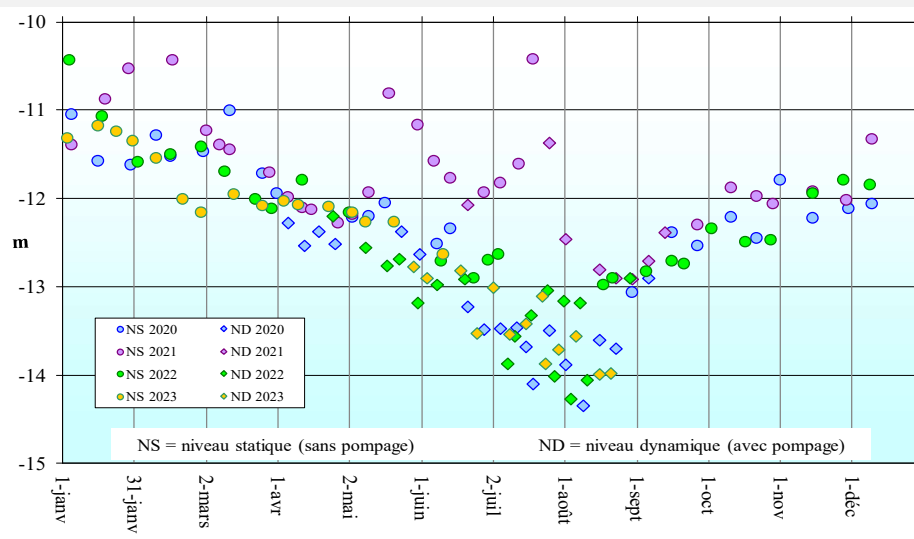


Source : CETIOM

# Situation de la ressource en eau

## Evolution du niveau du toit de la nappe alluviale

Suivi ASIA de MEXIMIEUX



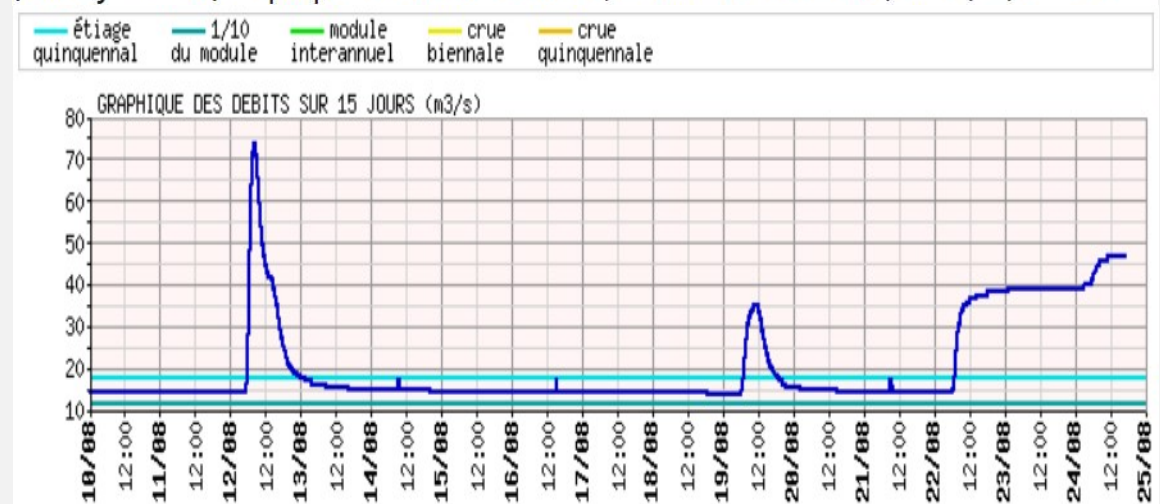
Sur les puits de l'ASIA, on constate la poursuite de la baisse des niveaux, tout en restant dans des valeurs comparables à celles mesurées en 2020 et 2022. Pour mémoire, en 2022, à ce jour, l'irrigation était terminée.

Sur les piézomètres de la DREAL, la baisse se poursuit. Les niveaux restent dans la zone de vigilance sur MEXIMIEUX, dans la zone d'alerte sur SAINT JEAN LE VIEUX et autour du seuil d'alerte renforcée à SAINT VULBAS.

## Evolution du débit de la rivière d'Ain

Station de mesure de Pont de Chazey (DREAL) - <http://www.rdbmrc.com/hydroreel2/station.php?codestation=6>

( Chazey-sur-Ain ) Graphiques des DEBITS en m<sup>3</sup>/s , dernière valeur 46.5 m<sup>3</sup>/s le 24/08/2023 - 17:00



Pour faire face à des besoins énergétique, EDF a augmenté les débits lâchés depuis les barrages amont depuis 3 jours. Cela devrait permettre à la rivière de traverser l'épisode caniculaire de ces trois derniers jours dans de meilleurs conditions.

En cette fin de saison estivale, avant les lâchers de ces derniers jours, le niveau d'eau dans le barrage de Vouglans se situait autour de 423,1 m NGF, en dessous de la cote touristique fixée à 426 m NGF.

## Contacts

**Terinnov** : Cécile Jossierand - 06.83.81.03.53

**Avalis - Institut du Végétal** : Yves Pousset - 06.86.07.21.12

**Chambre d'Agriculture de l'Ain - ASIA** : Fabien Thomazet - 06.74.00.92.81